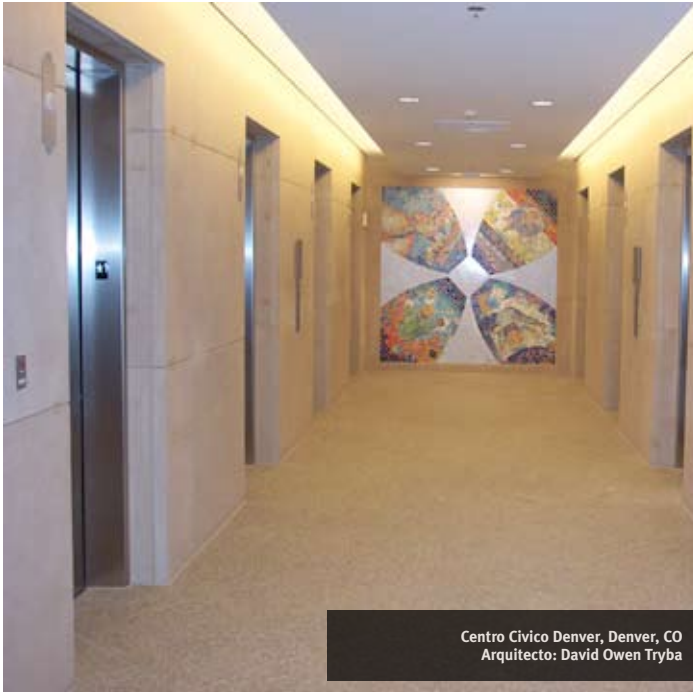




# 73 Crete Aditivo

Especificación-266.6E-0408



Centro Cívico Denver, Denver, CO  
Arquitecto: David Owen Tryba

## 1. NOMBRE DEL PRODUCTO

LATICRETE® 73 Crete Aditivo

## 2. FABRICANTE

LATICRETE International, Inc.  
1 LATICRETE Park North  
Bethany, CT 06524-3423 USA

Teléfono: +1.203.393.0010, ext. 235  
Línea telefónica gratuita: 1.800.243.4788, ext. 235  
Fax: +1.203.393.1684  
Sitio de Internet: [www.laticrete.com](http://www.laticrete.com)

## 3. DESCRIPCIÓN DEL PRODUCTO

LATICRETE 73 Crete Aditivo es un aditivo látex utilizado en lugar de agua en mezclas de cemento Pórtland y arena. Los morteros para colocación de revestimiento realizados con LATICRETE 73 Crete Aditivo son más flexibles y más fuertes que los morteros de cemento Pórtland convencionales. Esta buena adherencia es particularmente importante al instalar revestimiento vítreo y semi-vítreo.

### Usos

En los pisos de mosaico rústico y otro tipo de revestimiento cerámico en lugares de mucho desgaste, como fábricas y áreas de carga, se debe colocar LATICRETE 73 Crete Aditivo debido a la gran resistencia a golpes e impactos que le otorga al mortero de base.

### Ventajas

- Producto no inflamable.

- Mayor flexibilidad.
- Resistencia superior a los impactos.

### Sustratos adecuados

- Hormigón
- Revocos de cemento
- Capas de mortero de cemento
- Revestimiento cerámico y piedra
- Mampostería de hormigón
- Mampostería de ladrillo
- Paneles de yeso\*
- Terrazo de cemento
- Panel de cemento\*\*

\* Sólo para aplicaciones en interiores.

\*\* Consulte las recomendaciones de instalación específicas del fabricante de los paneles de cemento y verifique si son adecuados para exteriores.

### Presentación

Cubeta de 20 litros (5.3 gal.), 48 cubetas por paleta.

### Rendimiento

Aproximadamente 25.6 m<sup>2</sup> (275 pies<sup>2</sup>) cada 20 litros (5.3 gal.) con una llana dentada de 6 mm x 6 mm (1/4 pulg. x 1/4 pulg.).

### Vida útil en almacenamiento

Los envases sellados de fábrica de este producto están garantizados por su alta calidad por dos (2) años si se almacenan a temperaturas mayores de 0°C (32°F) y menores de 43°C (110°F).

### Limitaciones

- Proteja del frío intenso.
- Los adhesivos/mástiques, morteros y morteros para juntas para revestimientos cerámicos, adoquines, ladrillo y piedra no son sustitutos de las membranas impermeabilizantes. Si se requiere una membrana impermeabilizante, use LATICRETE 9235 Membrana Impermeabilizante (vea la Sección 10, **SISTEMAS ESPECIALES**).
- Para mármol y piedra de color claro, use un mortero de capa delgada blanco.
- **Nota:** las superficies deben ser estructuralmente firmes, estables y lo suficientemente rígidas para soportar revestimiento cerámico, piedra, ladrillo delgado y acabados similares. La deflexión del sustrato con cargas vivas, muertas y de impacto, incluidas las cargas concentradas, no debe sobrepasar de L/360 en instalaciones de ladrillos/ revestimientos cerámicos de capa delgada o L/480 en instalaciones de piedra de capa delgada, en donde L = longitud de tramo.

## Precauciones

Para información adicional, consulte la hoja de información de seguridad del producto.

- Si el clima es frío, evite el tránsito en el área de trabajo terminado hasta que fragüe por completo.
- Use LATAPOXY® 300 Adhesivo Epóxico al instalar mármol verde o piedra natural sensible al agua y aglomerados.
- NO se** debe usar sobre Masonite, productos de madera o superficies de metal.
- Mantenga el producto fuera del alcance de los niños.

## 4. DATOS TÉCNICOS

### Normas aplicables

ANSI A118.4

### Propiedades de rendimiento

Mezclado con LATICRETE® 211 Mortero

Prueba	Método de prueba	Resultados	Especificación
Resistencia al cizallamiento del revestimiento de porcelanato, con 28 días de curado	ANSI A118.4 5.2.4	350–400 psi (2.41–2.76 MPa)	>200 psi (1.38 MPa)
Inmersión en agua y adherencia al cizallamiento del revestimiento de porcelanato	ANSI A118.4 5.2.3	200–240 psi (1.38–1.66 MPa)	>150 psi (1.0 MPa)
Resistencia al cizallamiento del revestimiento de porcelanato, con 7 días de curado	ANSI A118.4 5.2.2	300–340 psi (2.07–2.34 MPa)	>200 psi (1.38 MPa)
Resistencia a la compresión	ANSI A118.4 6.0	2500–2700 psi (17.24–18.6 MPa)	>2500 psi (17.24 MPa)

Extraído de NAP331

### Propiedades de trabajo (21°C [70°F])

Mezclado con LATICRETE 211 Mortero

Tiempo de trabajo	40 minutos
Tiempo útil de empleo	5 horas
Tiempo para transitar	24 horas
Densidad de humedad	1637 kg/m <sup>3</sup> (102 libras/pie <sup>3</sup> )

Especificaciones sujetas a cambios sin notificación. Los resultados exhibidos son representativos pero reflejan los procedimientos de prueba utilizados. El rendimiento real en el área de trabajo dependerá de los métodos de instalación y de las condiciones del lugar.

## 5. INSTALACIÓN

### Preparación de la superficie

Las superficies deben tener una temperatura entre 4°C (40°F) y 32°C (90°F); deben ser estructuralmente resistentes y deben estar limpias y libres de lechada, eflorescencia, polvo, aceite, grasa, pintura, selladores de hormigón y compuestos de curado. Las superficies de hormigón rugosas o poco uniformes deben alisarse con un mortero LATICRETE de Cemento Pórtland y Látex para obtener un acabado de llana de madera (o mejor). La mampostería o pisos de hormigón que estén secos y polvorientos se deben humedecer y luego se debe retirar el exceso de agua. Se puede realizar la instalación en una superficie húmeda. Los pisos de hormigón nuevos deben ser curados en húmedo y deben haber sido instalados con 28 días de anticipación antes de la aplicación. Todos las superficies se deben aplomar y centrar dentro de los 6 mm (1/4 pulg.) en 3 mm (10 pies). Se deberá proveer de juntas de expansión con la instalación del revestimiento de toda la construcción o en el sustrato. Siga la especificación A108.01-3.7 del ANSI, "Requisitos para juntas de movimiento: preparaciones de otros fabricantes" o la especificación EJ-171 del TCNA, "Juntas de movimiento: verticales y horizontales". No cubra las juntas de expansión con mortero.

### Mezclado

Utilice 20 litros (5.3 gal.) de LATICRETE 73 Crete Aditivo en aproximadamente 80 kg (176 libras) de LATICRETE 211 Mortero\* y mezcle hasta

obtener una consistencia suave para aplicar con llana. Deje reposar el mortero de 5 a 10 minutos. Modifique la consistencia si es necesario. Vuelva a mezclar y aplique con una llana dentada del tamaño indicado.

\* Sustituya con mortero para relleno en polvo: una (1) parte de cemento Pórtland y una (1) parte de arena (0-0.6 mm).

### Aplicación

Aplique el mortero al sustrato con el lado plano de la llana metálica, presionando con firmeza sobre la superficie. Use el lado dentado para peinar el mortero adicional.

**Nota:** utilice una llana dentada del tamaño adecuado para garantizar que el revestimiento tenga una buena capa de base. Es esencial que se utilice suficiente cantidad de mortero para cubrir completamente la parte posterior del revestimiento con un espesor uniforme de 2 mm (3/32 pulg.) a 3 mm (1/8 pulg.) como mínimo. Extienda la cantidad de mortero que se pueda cubrir con revestimiento en 15 ó 20 minutos. Aplique mortero en la parte posterior del revestimiento de más de 200 mm x 200 mm (8 x 8 pulg.) para obtener una capa de base completa y apoyo firme. Coloque el revestimiento con un movimiento de giro leve y golpéelo suavemente con un bloque y un mazo de goma para insertarlo y ajustar el nivel. Para comprobar el recubrimiento total del mortero, extraiga una losa del revestimiento periódicamente e inspeccione la transferencia del mortero de base a la parte posterior de ésta.

### Colocación de mortero para juntas

Instalación de mortero para juntas después de un mínimo de 24 horas de tiempo de curado a 21°C (70°F). Aplique LATICRETE 1500 Mortero para Juntas Fortificado con Polímeros con Arena o LATICRETE 1600 Mortero para Juntas Fortificado con Polímeros sin Arena mezclado con LATICRETE 1776 Aditivo para Mortero de Juntas. Para una máxima protección antimanchas, use LATICRETE SpectraLOCK® PRO Juntas Epóxicas.

### Limpieza

Limpie las herramientas y el revestimiento con agua mientras el mortero está todavía fresco.

## 6. DISPONIBILIDAD Y COSTO

### Disponibilidad

Los materiales LATICRETE y LATAPOXY están disponibles en todo el mundo. Para obtener información sobre los distribuidores, llame a:

Línea telefónica gratuita: 1.800.243.4788  
Teléfono: +1.203.393.0010

Para obtener información sobre los distribuidores por Internet, visite LATICRETE en [www.laticrete.com](http://www.laticrete.com).

### Costo

Comuníquese con un distribuidor LATICRETE de su zona.

## 7. GARANTÍA

Vea la Sección 10. SISTEMAS ESPECIALES.

DS 230.13: Garantía del producto LATICRETE

## 8. MANTENIMIENTO

Los morteros para juntas LATICRETE y LATAPOXY deben limpiarse periódicamente con agua y jabón de pH neutro. Todos los demás materiales LATICRETE y LATAPOXY no requieren mantenimiento, pero el rendimiento y la durabilidad dependerán del mantenimiento adecuado de los productos suministrados por otros fabricantes.

## 9. SERVICIOS TÉCNICOS

### Asistencia técnica

Puede obtener información llamando a la Línea Directa del Departamento de Asistencia Técnica de LATICRETE® (de 8 a.m. a 5:30 p.m., hora estándar del este):

Línea telefónica gratuita: 1.800.243.4788, ext. 235  
Teléfono: +1.203.393.0010, ext. 235  
Fax: +1.203.393.1948

## Literatura sobre aspectos técnicos y de seguridad

Para obtener literatura sobre aspectos técnicos y de seguridad, visite nuestro sitio web en [www.laticrete.com](http://www.laticrete.com).

### 10. SISTEMAS ESPECIALES

Podrá obtener más información sobre los productos en nuestro sitio web: [www.laticrete.com](http://www.laticrete.com). A continuación encontrará una lista de documentos afines:

- DS 230.13: Garantía del producto LATICRETE
- DS 236.0: LATICRETE® 9235 Membrana Impermeabilizante
- DS 239.0: LATICRETE 211 Mortero
- DS 633.0: LATAPOXY® 300 Adhesivo Epóxico
- DS 256.0: LATICRETE 1500 Mortero para Juntas Fortificado con Polímeros con Arena
- DS 258.0: LATICRETE 1600 Mortero para Juntas Fortificado con Polímeros sin Arena
- DS 265.0: LATICRETE 1776 Aditivo para Mortero de Juntas
- DS 685.0: LATICRETE SpectraLOCK® PRO Juntas Epóxicas



---

LATICRETE International, Inc.  
One LATICRETE Park North  
Bethany, CT 06524-3423 USA  
1.800.243.4788  
+1.203.393.0010  
[www.laticrete.com](http://www.laticrete.com)

©2008 LATICRETE International, Inc.  
LATICRETE, LATAPOXY, SPECTRALOCK and the  logo are Registered Trademarks of LATICRETE International, Inc.

**DS-266.6E-0408**